

مراسم من أجل



إعداد التقرير

مبادرة إستدامة في الإسمنت

## البعد والأهداف

تظل المياه العذبة محدودة بشكل متزايد في جزء كبير من العالم. وذلك لتزايد عدد السكان، وزيادة الأنشطة الصناعية والزراعية في نمو أسواق جديدة، تغير المناخ والتلوث أثرا في وضع لم يسبق له مثيل في الضغط على موارد المياه المحلية.

ندرة المياه يمكن أن تؤدي إلى مخاطر عملية وإقتصادية لمجموعة واسعة من الشركات والقطاعات، بما في ذلك صناعة الإسمنت. هذه المخاطر يمكن معالجتها من خلال تنفيذ إستراتيجية شاملة لإدارة المياه، والتي يمكن على حد سواء تخفيف مخاطر ندرة المياه و توفير فوائد في العلاقات مع أصحاب المصلحة المحليين. لتنفيذ تدابير إدارة المياه وتلبية توقعات أصحاب المصلحة المحليين، إن الماء يحتاج إلى بيانات لتكون ذات مصداقية وذات صلة وسهلة للفهم. وهذا يتطلب الاستخدام المستمر للمقاييس والمصطلحات والتعاريف.

مبادرة إستدامة الأسمنت (سي. أس. أي) لأجل مجلس الأعمال العالمي للتنمية

المستدامة (WBCSD: دابليو. بي. سي. أس. دي) تطور هذه المراسم من أجل تقارير الماء (المشار إليها هنا باسم "مراسم") في المقام الأول للتقرير عن المياه وبالخصوص عمليات صناعة الإسمنت، لكن يمكن أيضا أن تستخدم في منشآت الحصى أو الخرسانة الجاهزة. كل من المراسم، الممثلة في هذه الوثيقة، و CSI: سي. أس. أي. التوجيهات لأفضل الممارسات للمتابعة في المياه، الممثلة في تفاصيل القياس والمقارنة والمصطلحات والتعاريف والتوجيه في متابعة المياه، وخدمة بمثابة المرجع للشركات الأعضاء CSI. سي. أس. أي ومثل الحال بالنسبة لأصحاب المصلحة المحليين. وأكثر تحديدا، المراسم الشاملة لبيانات الموقع المطلوب للكشف و / أو القياس والمقارنة التي تركز على طبيعة العمليات.<sup>2</sup> إجمالي معدات المياه لقطاع<sup>3</sup> الإسمنت (GWT: دجي. دابليو. تي لقطاع الإسمنت) هو التخصيص المرتكز على قطاع WBCSD (دابليو. بي. سي. أس. دي) إجمالي معدات المياه (GWT: دجي. دابليو. تي). تم تطويره لدعم الشركات الأعضاء للتقارير عن مؤشرات المياه (CSI: سي. أس. أي). والتي يتم تحديدها في المراسم الميئية أدناه، بالإضافة إلى معلومات أخرى كتفاصيل قياس والمقارنة والتسجيل في المياه.

3. تم تطوير GWT المخصصة لقطاع الإسمنت من قبل شركة CH2MHill بالتعاون مع WBCSD ويقودها أعضاء ال-ISC.

ال- GWT لمقارنات قطاع الإسمنت الذي يقارن استخدام المياه مع شركة مياه مؤهلة للتحقق من صحتها، وكذا السكان ومعلومات التنوع البيولوجي. نسبة الإثباتات لأخطار المياه على ميزانيات الشركات من أجل تحديد أولويات العمل. الإستعانة بالأجهزة يوفر البيانات اللازمة لمؤشرات تقارير المياه على النحو الذي حدده ISC وكذلك التطبيقات الأخرى، مثل مشروع الكشف عن الكربون، مجموع تقارير المبادرة، وكالة: Dow Jones and Bloomberg داو جونز و بلومبرج.

1. تم مراجعة المراسم من جانب أصحاب المصلحة المحليين بما في ذلك أعضاء مشروع مياه WBCSD وجمعية الإشتراكات الأوروبية (UEPG).

2. تقارير المتطلبات الخاصة لإقامة عمليات مصنع الإسمنت، منشأة الحصى والخرسانة الجاهزة. في الأقسام أدناه على "محيط" (ما ينبغي أو لا ينبغي أن يدرج لكشف الموقع والقياس بالمقارنة) و "ما هو وكيف يتم التقرير".

for the Cement Sector





## ” للماء CSI مؤشرات مبادرة إستدامة الإسمنت ”

### سحب المياه - تصريف المياه = إستهلاك المياه

النسبة المئوية للمواقع مع نظام  
إعادة التدوير المياه  
(GWT لقطاع للإسمنت)

- العدد الإجمالي للمواقع مع مرفق مياه التدوير ، مقسوماً على العدد الكلي للمواقع، و يتم التعبير عنه بنسبة مئوية.
- للعمليات التجميعية، يتكون المؤشر الأخير أعلاه من مؤثران إثنيين التاليين:
- النسبة المئوية للمصنع مع تصريف المياه: العدد الكلي للمواقع المستخدمة للماء من إجمالي الإنتاج (بما في ذلك الغرلة بالتبلييل وإجمالي الغسيل) مقسوماً على العدد الكلي للمواقع؛
- النسبة المئوية للمواقع مع نظام إعادة تدوير المياه: نسبة المواقع التي تستخدم المياه للإنتاج الإجمالي و التي لديها مرافق إعادة التدوير.

إجمالي استهلاك المياه  
(GWT لقطاع الإسمنت)

المياه المبخرة لأغراض التبريد ، الماء المبخر من مياه مرافق التخزين، المياه المفقودة عن طريق النقل، والمياه التي أدرجت في منتجات المؤسسة والمستخدم في المصنع. إستهلاك المياه يزيل المياه من نظام ما ويجعله غير متوفر للاستخدام مرة أخرى.

إجمالي إستهلاك المياه يشمل مياه الأمطار المجمعة في المصنع لأي استعمال ما؛ وهو يختلف عن إجمالي استهلاك المياه العذبة، مما يستبعد مياه الأمطار التي تم جمعها؛ وكتاهما مدرجتان في GWT لقطاع الإسمنت.

يساوي

إجمالي تصريف المياه  
حسب الجودة والوجهة  
(G4-EN22)

مجموع المياه السائلة التي تم طرحها على مدى فترة التقرير إلى البحر و المحيط، على المسطحات وتحت المسطحات المائية / الأبارات، ومعالجة المياه وكذا الصرف الصحي، واستخدام مفيد/ واستخدامات أخرى من خلال نقطة محددة من عملية التفريغ (نقطة مصدر التفريغ)، أو طريقة غير معرفة (المصدر غير نقطة التفريغ)، أو إزالتها حسب تقرير المنظمة بواسطة شاحنة نقل المياه. تم اضافة تصريف مياه الصرف الصحي المنزلية تضاف إلى مجموع تصريف G4-EN22 النفايات السائلة تبعا لهذه المراسم.

ناقص

إجمالي سحب المياه  
حسب مصدر (G4-EN8)

مجموع كل المياه التي تم رسمها إلى حدود المؤسسة في تقرير المنظمة من جميع المصادر (بما في ذلك المياه السطحية، المياه الجوفية، مياه مقلع الحجارة المستخدمة، ومياه البلدية، ومياه الصرف الخارجي، و المياه التي تم جمعها من الأمطار) لأي استخدام على مدى الفترة التي يشملها التقرير.



## المحيط:

يجب أن يتم تحديد محيط المؤشرات بدقة وسيعتمد هذا على إستعمال البيانات، التي ستكون إما للكشف أو مقارنة القياسات.

الإختيار 1

### الكشف عن البيانات

ينفذ في الموقع الذي يتم فيه التقرير عن مؤشرات المياه لجميع الأعمال المطبقة في المواقع والأماكن (مصنع الإسمنت، منشآت الحصى أو الخرسانة الجاهزة).

الإختيار 2

### مقارنة القياسات

ينفذ من قبل معامل (مصنع الإسمنت، منشآت الحصى أو الخرسانة الجاهزة)، ويضم:

- تقرير مؤشرات المياه التي يمر أدها بعين الاعتبار فقط من معامل الإسمنت، منشآت الحصى أو الخرسانة الجاهزة في المواقع أو أماكن العمل مع وجود مختلف الأنشطة، المعامل التي تضم الأنشطة الخارجية ينبغي أن نستبعدا (مثلاً، مصنع الإسمنت، المياه المستخدمة لإنتاج الخرسانة يجب إستبعادها في هذه الحالة).

- شبكة مياه مصنع الإسمنت تكون موصولة مع مقلع الحجارة (أي مصنع الإسمنت موجود في مقلع الحجارة)، أين تشمل مؤشرات المياه مصنع الإسمنت عمليات مقلع الحجارة؛ ينبغي هنا أن تستبعد المياه المستعملة في عمليات مقلع الحجارة. بنفس الطريقة، أين تكون شبكة المياه موصولة بالمنشآت الحصى الغرلة بالتبلييل أو الغسل مع مقلع الحجارة .

- ينبغي أن نستبعد مباني الإسكان والمبيت (إن وجدت) من القياس والمقارنة ولكن يمكن تقريرها للمصنع بشكل منفصل للكشف عنها وفقاً لقرار كل شركة.

### معطيات الكشف و مقارنة القياس:

- يجب إعتبار الموقع كاملاً. بالنسبة لمصانع الإسمنت، و هي تضم أقسام تكسير وتفتيت الحجارة (إن وجدت)، طحن المواد الأولية، طحن نهائي للحصول على الإسمنت والتوزيع بالإضافة إلى نظام الفرن و ورشات الصيانة والخدمات العامة والمكاتب والمرافق المخصصة للموظفين والمساحات الخضراء. أما منشآت الحصى، ينبغي أن تشمل سحق المواد (إن وجدت)، الغرلة بالتبلييل، الغسيل (إن وجد)، التوزيع، المكاتب و وسائل الراحة للعمال.

- كل المياه المستعملة في الموقع يجب إعتبارها كمايلي:

- مصانع الإسمنت: التبلييل لعمليات الصناعة بالطريقة الرطبة أو التفتيت الحبيبي لعمليات الصناعة بالتجفيف الجزئي للمواد أو بالطريقة النصف رطبة (الغسيل بالتبلييل على سبيل المثال)، تبريد المعدات والعتاد الميكانيكي (مبردات الإسمنت على سبيل المثال) و رش المواد.

- منشآت الحصى: الغرلة بالتبلييل، غسل الحصى ورش المواد؛

- الخرسانة الجاهزة: الخرسانة؛

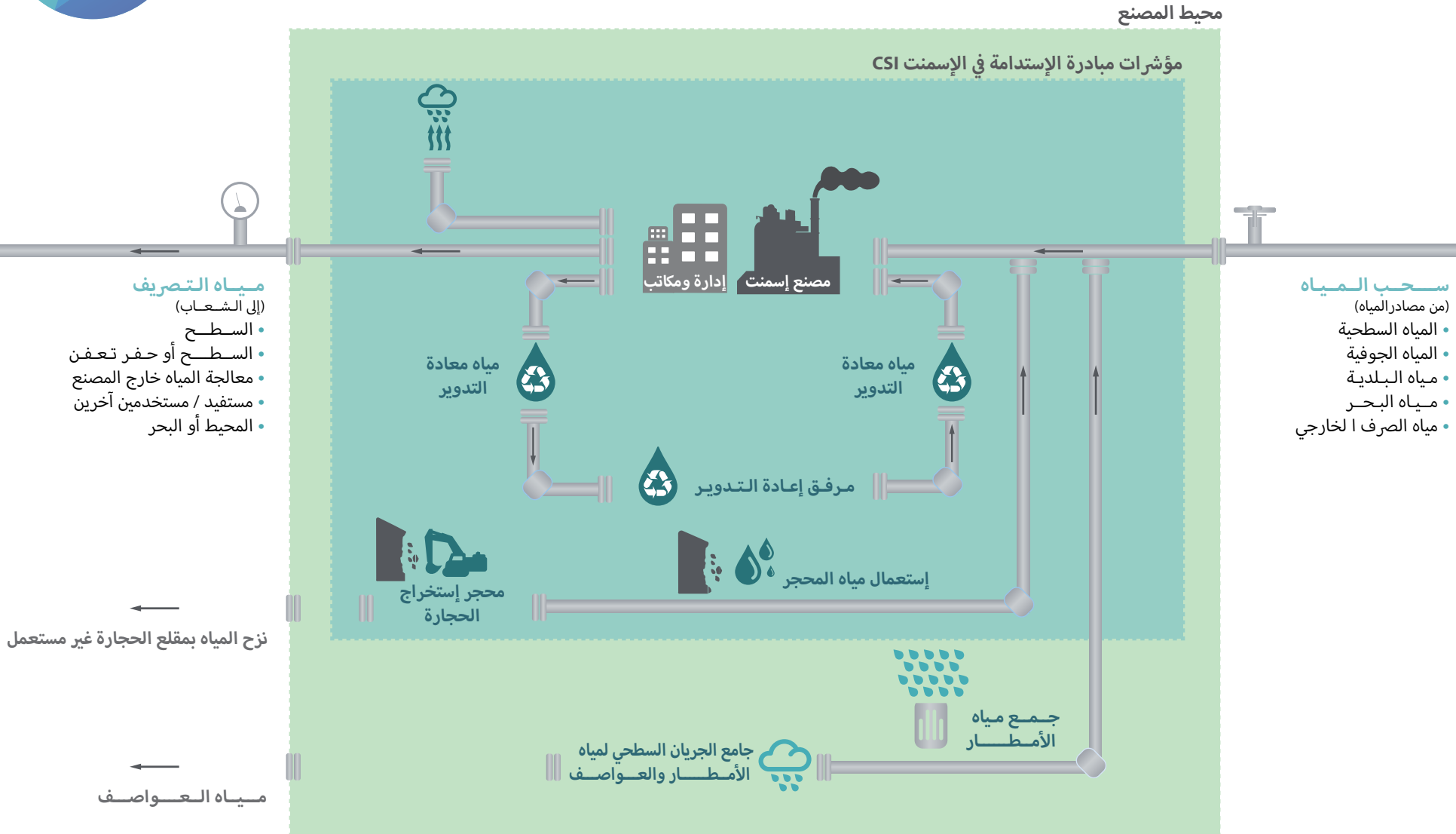
- إستعمال غير صناعي (مطبق في مصنع الإسمنت ومنشآت الحصى والخرسانة الجاهزة):

- تنظيف وغسل المعدات والشاحنات ورش العجلات للحد من الغبار والمساحات الخضراء، والخدمات العامة (الضواغط الهوائية على سبيل المثال والمسخرات) المكاتب و مرافق الموظفين.

- ضياع المياه : عبر شبكة التوزيع التي ينبغي اعتبارها أيضاً.

- أين تقع محطة طاقة المصنع ( يعني محطة خاصة لتوليد الطاقة) في نفس المقر مع مصنع الاسمنت فإنه ينبغي أن يتم تقرير مؤشر الماء بصفة منفصلة، غير أن أنظمة إسترداد الحرارة الضائعة والتي يتم إدراجها في عمليات الصناعة، يجب تقريرها مع مصنع الإسمنت.

## تمثيل بياني لمحيط الموقع والمؤشرات المتعلقة بـ "CSI"





## ما الذي ينبغي لإعداد التقرير و كيف ذلك؟

يمكن لأي شركة اختيار إعداد تقرير عن مؤشرات مبادرة إستدامة الإسمنت CSI عن المياه باستعمال الأداة العالمية للمياه GWT في قطاع الإسمنت أو أية أداة أخرى لإعداد تقريراً يتوافق مع هذه المراسم.

ضخ المياه من مقلع الحجارة لخفض منسوب المياه فيها من أجل الحصول على منطقة جافة هو تجفيف لمقلع الحجارة. يمكن للمياه التي تم جمعها في مقلع الحجارة أن تأتي من المطر أو الأرض أو السطح. ينبغي التقرير على أنها حصة المياه التي تم جلبها من تجفيف مقلع الحجارة وتستعمل في المصنع على أساس أنها (مياه مقلع الحجارة مستعملة) وينبغي أن تدرج في مياه السحب. وينبغي التقرير عن كمية المياه التي تم استخلاصها من مقلع الحجارة والتي لم تستعمل بشكل منفصل على أساس أنها (ماء مقلع الحجارة غير مستعمل).

تعتبر مياه الأمطار التي تم جمعها وإستخدامها في المصنع أنها حصة مياه أمطار وينبغي إعداد التقرير عنها وحدها وإدراجها على أساس أنها مياه السحب. يمكن لشركة أن تقرر إعداد التقرير عن مياه الأمطار والعواصف التي تم جمعها و تصريفها من دون أن تستعملها على أساس " مياه العاصفة" وينبغي في هذه الحالة أن يتم تقريرها بشكل منفصل و لا ينبغي إدراجها إلى كمياه السحب أو التصريف أو الإستهلاك وفق هذه المراسم (البروتوكول).

ينبغي تشجيع تحديد و حساب الكمية الأساسية للمواد الإستهلاكية ضمن عمليات الصناعة. ينبغي قياس و حساب إستهلاك المياه طبقاً لتوجيه الممارسات الجيدة في حساب المياه. يمكن أن يكون تصريف المياه حسب الحالة ميزان بين سحب وإستهلاك المياه.

تعد المياه المستعملة مرة واحدة لأغراض عمليات الصناعة أو غير عمليات الصناعة والمستعملة من جديد مياه معادة التدوير. وهي تشمل كل من المياه المعاد إستعمالها لنفس الغرض (في حلقة التبريد المغلقة في الإسمنت أو في عملية تبليل وغسل الحصى على سبيل المثال) وتشمل أيضاً المياه المعاد إستعمالها لأغراض مختلفة (تنظيف المعدات والشاحنات وصيانة الطرقات والري على سبيل المثال). منشأة تدوير المياه هي خزانات أو حوض أو بحيرة ثابتة، طبيعية أو إصطناعية وتقع في الموقع الذي تصب فيه المياه وتستعمل من جديد. ولا يلزم من المنشأة أن يكون عندها اللانفاذية. لا تعتبر أية بحيرة ثابتة مفتوحة على أية مساحة مياه (كالأنهار والبحيرات) هي ليست منشأة للتدوير. وينبغي إعداد التقرير عن وجود هذه المنشآت المخصصة للتدوير.

لا نعتبر المياه العائدة إلى منشأة التدوير والمستعملة من جديد أنها مياه السحب ولا مياه تم صرفها أو إستهلاكها وفقاً لهذه المراسم. ومع ذلك ينبغي إدراج المياه التي أضيفت للتدوير (مثل صناعة المياه) على أنها مياه مستخرجة وفقاً لهذه المراسم (البروتوكول).

يمكن لأي شركة اختيار إعداد التقرير عن مؤشرات مبادرة إستدامة الإسمنت عن المياه باستعمال الأداة العالمية للمياه (GWT) في مجال الإسمنت أو أية أداة أخرى تتوافق و أحكام هذه المراسم لإعداد التقرير. ينبغي إعداد التقرير عن سحب المياه و تصريفها من مصادرها حتى الشعاب<sup>4</sup> المستقبلية لها، المعروضة في الملحق 1. وينبغي إعداد التقرير عن مجموع سحب المياه وتصريفها وإستهلاكها بالتر المكعب للسنة (م<sup>3</sup>/سنة) ويمكن زيادة على ذلك لكل شركة أن تختار مؤشرات ISC مبادرة إستدامة الإسمنت عن المياه بالتر المكعب (أو اللتر) عن كل وحدة إنتاج.

ويمكن أن يُرفق حجم مياه التصريف بمعايير نوعية شاملة للمعامل. حيث يعد مجموع المواد الصلبة العالقة (TSS) و درجة الحموضة PH معايير نوعية محددة في الإسمنت، (TSS) لمنشآت الحصى ودرجة الحموضة PH بالنسبة للخرسانة الجاهزة. ويعود القرار لكل شركة لإعداد التقرير عن معايير النوعية للمياه المذكورة و/أو زيادة معايير أخرى لنوعية المياه. ليس هناك من معايير محددة لنوعية المياه في هذه المراسم (البروتوكول) لمياه الصرف الصحي.

4. مصادر وشعاب التفريغ هما معرفان في الـ GWT في مجال الإسمنت



## ما هي المنشأة والشكل البنوي؟

لتعيين الحدود التنظيمية في إعداد التقرير عن مؤشرات المياه  
مبادرة إستدامة الإسمنت CSI و التي تحددها هذه المراسم  
(البروتوكول)، يمكن لشركة ما الاختيار مما يلي:

- نهج حصة الأسهم؛
- نهج التحكم (التشغيلية أو المالية)؛
- مزيج من الإثنين معا.

يجب علي الشركة أن تذكر في تقريرها العلني عن الأسلوب الذي يتم تطبيقه  
والنطاق الدقيق الذي يقرر عنه. تطبق هذه المراسم، التعريفات كما وردت  
في: **WRI\WBCSD شركة تقارير للغازات الدفيئة ومعيار المحاسبة.**  
المرافق الجديدة والشعاب المكتسبة و المشآت؛ الإمثال لهذه المراسم  
(البروتوكول) في السنة الثانية بعد السنة التي تم فيها إنتاج أول كلينكر،  
الإسمنت، الحصى أو الخرسانة الجاهزة ، أو السنة التي تم فيها الاقتناء على  
الأقل. يستبعد من المراسم كل من: مصنع، مرفق أو منشأة التي تم غلقها  
أو بيعها طوال السنة الكاملة التي أغلق أو بيع فيها ما ذكر من قبل.

**مقاييس المياه :** (مؤشرات CSI للمياه وغيرها من البيانات) يمكن إعداد  
التقرير باستخدام GWT المخصص لقطاع الإسمنت أو أي وسيلة تقرير  
أخرى للوفاء بالأحكام المنصوص عليها في المراسم (البروتوكول).



## ضمان البيانات

يجب تحديد تدفقات المياه ورصدها كما هو مبين في إرشاد CSI على **الممارسات الجيدة للمحاسبة المائية**.

يرجع قرار وضع أجهزة قياس المياه الخاصة بسحب المياه وتصريف المياه ونقاط إستهلاك المياه الرئيسية وإستخدام نهج متوازن للمياه وإعطاء الأولوية للمواقع في مناطق ذات ضغط و / أو مواقع التي تم فيها تحديد مخاطر خاصة بالمياه إلى الشركة.

ومن أجل إنشاء أسلوب ضمان قياسي وزيادة شفافية وموثوقية ودقة تقارير مؤشر مبادرة إستدامة الإسمنت للمياه الموجهة لأصحاب المصلحة المحليين، يجب أن يضمن مؤشر المياه بشكل مستقل وفقا للشروط التالية:

البند	المطلب
مستوى الضمان	ضمان محدود على مستوى الشركات
مصادقية البيانات المضمونة	يجب أن يكون الضامن معترف به و ممارس ضمان مستقل من طرف ثالث
نطاق البيانات المضمونة	مؤشر المبادرة إستدامة الإسمنت للمياه: إجمالي سحب المياه من مصدر G4EN8 لمصنع الإسمنت
دورة الضمان	مرة كل سنتين، تأمين البيانات من السنوات السابقة والحالية
تغطية المواقع	تحدد من قبل الضامن مع عدد من الوحدات والمواقع التجارية و هذا بذكرها و نصها بطريقة صريحة وبتغطية النسبة المئوية للمؤشرات
معياري الضمان	تحدد من قبل الضامن مع عدد من الوحدات والمواقع التجارية و هذا بذكرها و نصها بطريقة صريحة وبتغطية علي الضامن استعمال المعيار الدولي لضمان (ISAE 3000) (ISAE 3000) (أوما يعادلها) النسبة المئوية للمؤشرات التعاقدات وتنص المراسم خصيصا علي استخدامهم في رسالة الضمان
عتبة نسبية العتاد	5%
بيان الضمان	علي الضامن تزويد عضو المبادرة إستدامة الإسمنت ببيان يوجز الاستنتاجات حول المؤشر ويشير صراحة إلى إستخدام مراسم مبادرة إستدامة الإسمنت و "وثائق التوجيه" وعدد المواقع التي درست والنسبة المئوية المناسبة للمؤشر الذي تم تغطيته



## الملحق 1

تفسير المصادر والمساحات المائية

### سحب المياه - مصادر المياه العذبة

- المياه السطحية<sup>5</sup>: المياه من الأنهار والبحيرات والبرك الطبيعية
- المياه الجوفية<sup>6</sup>: المياه من الآبار، والآبار، الخ
- إستعمال مياه محاجر<sup>7</sup>: المياه التي تم جمعها في المحجر وتستخدم في الموقع
- البلدية / المياه الصالحة للشرب<sup>8</sup>
- مياه الصرف الخارجي

### مياه الأمطار التي تجمّع

- المياه التي تم جمعها وتخزينها وإستخدامها لعملية و أغراض غير عملية

### سحب المياه - مصادر غير المياه العذبة

- مياه البحر: المياه المستخرجة من البحر أو المحيط
- المياه السطحية: المياه شديدة الملوحة أو مالحة المصدر<sup>9</sup>
- المياه الجوفية: المياه شديدة الملوحة أو مالحة المصدر<sup>10</sup>
- إستعمال مياه المحاجر<sup>11</sup>: المياه التي تم جمعها في المحجر وتستخدم في الموقع
- مياه الصرف الخارجي

## المراجع:

تقرير الاستدامة G4، (GRI) مبادرة التقارير العالمية

المبادئ التوجيهية 2013: [www.globalreporting.org/reporting/g4](http://www.globalreporting.org/reporting/g4)

أداة المياه العالمية لقطاع الإسمنت، أكتوبر 2013 :

[www.wbcscement.org/GWT-cement](http://www.wbcscement.org/GWT-cement)

### تصريف المياه - تصريف المياه العذبة

- من خلال تلقي الجسم المحيط
- السطحية
- تحت السطحية / جيد
- معالجة المياه خارج الموقع
- مفيد / مستخدم آخر

### تصريف المياه - التصريف غير المياه العذبة

- من خلال تلقي الشعاب المحيط
- السطحية
- تحت السطحية / جيد
- معالجة المياه خارج الموقع
- مفيد / مستخدم آخر

### مصادر المياه لم تستخدم - بنود المذكرة

- المياه محجر لم تستخدم: المياه التي تم جمعها في المحجر وتفرغها دون قيد الإستخدام
- مياه الأمطار: المياه من الأمطار والعواصف الجريان السطحي جمع على موقع وتفرغها دون قيد الاستخدام

5. وتشمل مصادر تقع على وخارج الموقع.

6. تشمل مصادر تقع على وخارج الموقع.

7. يمكن أن يكون الماء من المطر، والأرض و / أو السطح.

8. تشمل المياه المشتراة من الشبكة العامة والأطراف الثالثة.

9. وتشمل مصادر تقع على وخارج الموقع.

10. وتشمل مصادر تقع على وخارج الموقع.

11. يمكن أن يكون الماء من المطر، والأرض و / أو السطح.



## حول مبادرة إستدامة الإسمنت (CSI)

هو جهد عالمي لـ 24 من كبار منتجي (CSI) مبادرة إستدامة الإسمنت الإسمنت مع الأعمال في أكثر من 100 دولة. مجتمعة تمثل هذه الشركات حوالي 30% من إنتاج الإسمنت في العالم و تتراوح في حجمها من الشركات متعددة الجنسيات الكبيرة جدا لأصغر المنتجين المحليين. وقد دمج جميع أعمالهم في الاستراتيجيات والعمليات كما أنها تسعى لأداء مالي CSI أعضاء القوي مع التزاما قويا بنفس القدر الاجتماعي والمسؤولية والبيئية منظمة التضامن المسيحي الدولية هي مبادرة من الشركة (WBCSD) العالمية مجلس للتنمية المستدامة

[www.wbcscement.org/water](http://www.wbcscement.org/water)

## حول مجلس الأعمال العالمي للتنمية المستدامة (WBCSD)

مجلس الأعمال العالمي للتنمية المستدامة هي منظمة يقودها الرئيس التنفيذي لشركة تطلعيه أن تحفز مجتمع الأعمال العالمي لخلق مستقبل مستدام لقطاع الأعمال والمجتمع والبيئة. جنبا إلى جنب مع أعضائها، والمجلس ينطبق على إحترام قيادة الفكر وفعالية الدعوة لإيجاد حلول بناءة وإتخاذ إجراءات مشتركة. الإستفادة من العلاقات القوية مع أصحاب المصلحة كما أن الداعية الأول للعمل هو دفع المجلس للنقاش وتغيير السياسات لصالح التنمية المستدامة حلول التنمية

منتدى لأعضائها 200 عضو الشركات التي تمثل جميع WBCSD يوفر قطاعات الأعمال، وجميع القارات ومجموع دخلها أكثر من: 7\$ تريليون ، لتبادل أفضل الممارسات في مجال الإستدامة، قضايا التنمية وتطوير الأدوات المبتكرة التي تغير الوضع القائم. كما يستفيد المجلس من شبكة من 60 لمجلس الأعمال الوطنية والإقليمية و المنظمات الشريكة، والتي في أغلبها تقوم بتطوير البلدان

[www.wbcd.org](http://www.wbcd.org)

## إنكار

مثل WBCSD. صدر هذا المنشور في إسم

هو نتيجة لتكاتف الجهود من جانب WBCSD، المنشورات الأخرى أعضاء الأمانة وكبار المديرين التنفيذيين من مختلف الشركات. مجال واسع من أعضاء لإستعراض المسودات، وبالتالي ضمان أن الوثيقة تمثل على نطاق واسع رأي وهذا لا يعني من ناحية، أن كل عضو WBCSD. الأغلبية من عضوية شركة موافق على كل كلمة

مايو 2014 WBCSD، © حقوق النشر

المصمم: أنوك باسكيير دي ديو

ISBN: 978-2-940521-14-2



**World Business Council for Sustainable Development**

Maison de la Paix, Chemin Eugène-Rigot 2, CP 246, 1211 Geneva 21  
1500 K Street NW, Suite 850, Washington, DC 20005, US  
DLTA Complex, South Block, 1<sup>st</sup> Floor, 1 Africa Avenue, New Delhi 110 029, India

Tel: +41 (0)22 839 31 00  
Tel: +1 202 383 95 05  
Tel: +91 11 3352 1527/8

**[www.wbcsd.org](http://www.wbcsd.org)**

E-mail: [info@wbcsd.org](mailto:info@wbcsd.org)  
E-mail: [washington@wbcsd.org](mailto:washington@wbcsd.org)  
E-mail: [delhi@wbcsd.org](mailto:delhi@wbcsd.org)